



ПРАВИТЕЛЬСТВО САНКТ - ПЕТЕРБУРГА
АДМИНИСТРАЦИИ КАЛИНИНСКОГО РАЙОНА САНКТ-ПЕТЕРБУРГА

Государственное бюджетное дошкольное образовательное учреждение детский сад №84
комбинированного вида Калининского района Санкт-Петербурга

195257, Санкт-Петербург, пр. Гражданский дом 90 корпус4, литер А

Телефон: 8(812) 556-82-88,555-69-68, e-mail dou84@obr.gov.spb.ru , сайт dou84spb.ru

Принято

На Общем собрании работников
образовательного учреждения
Протокол № 03 от 28.03.2024

Утверждаю

Заведующий ГБДОУ детский сад № 84
Калининского района Санкт-Петербурга
_____/Е.В. Барабанова /
Приказ № 16 -о от 02.04.2024

Отчет о результатах самообследования

Государственного бюджетного дошкольного образовательного учреждения
детский сад № 84 комбинированного вида
Калининского района Санкт-Петербурга
за 2023 год

Санкт-Петербург

2024

ОГЛАВЛЕНИЕ

| | |
|--|--|
| Раздел 1. ОБЩИЕ СВЕДЕНИЯ ОБ ОБРАЗОВАТЕЛЬНОЙ ОРГАНИЗАЦИИ..... | |
| Раздел 2. АНАЛИТИЧЕСКАЯ ЧАСТЬ | |
| <i>2.1 оценка образовательной деятельности.....</i> | |
| <i>2.2 оценка системы управления организации</i> | |
| <i>2.3 оценка содержания и качества подготовки обучающихся</i> | |
| <i>2.4 оценка организации учебного процесса</i> | |
| <i>2.5 оценка востребованности выпускников</i> | |
| <i>2.6 оценка качества кадрового обеспечения</i> | |
| <i>2.7 оценка учебно-методического обеспечения</i> | |
| <i>2.8 оценка библиотечно-информационного обеспечения.....</i> | |
| <i>2.9 оценка материально-технической базы</i> | |
| <i>2.10 оценка функционирования внутренней системы оценки качества образования.....</i> | |
| 3. Направления работы, выявленные по результатам самообследования | |
| Раздел 3. ПОКАЗАТЕЛИ ДЕЯТЕЛЬНОСТИ ДОШКОЛЬНОЙ ОБРАЗОВАТЕЛЬНОЙ ОРГАНИЗАЦИИ, ПОДЛЕЖАЩЕЙ САМООБСЛЕДОВАНИЮ | |
| | |

Р А З Д Е Л 1. ОБЩИЕ СВЕДЕНИЯ ОБ ОБРАЗОВАТЕЛЬНОЙ ОРГАНИЗАЦИИ

Отчет о результатах самообследования Государственного бюджетного дошкольного образовательного учреждения детского сада № 84 комбинированного вида Калининского района Санкт-Петербурга (далее – Образовательное учреждение, далее – ОУ) составлен в соответствии Федеральным законом от 29.12.2012 № 273-ФЗ «Об образовании в Российской Федерации», приказом Минобрнауки России от 14.06.2013 № 462 «Об утверждении порядка проведения самообследования образовательной организацией», приказом Минобрнауки России от 10.12.2013 № 1324 «Об утверждении показателей деятельности организации, подлежащей самообследованию» с учетом изменений, внесенных приказом Министерства образования и науки Российской Федерации от 14.12.2017 № 1218, включает аналитическую часть и результаты анализа показателей деятельности образовательной организации.

Цель самообследования образовательной организации является обеспечение доступности и открытости информации о его деятельности.

В процессе самообследования проводится:

- ✓ оценка образовательной деятельности;
- ✓ оценка системы управления организации;
- ✓ оценка содержания и качества подготовки обучающихся;
- ✓ оценка организации учебного процесса;
- ✓ оценка востребованности выпускников;
- ✓ оценка качества кадрового обеспечения;
- ✓ оценка учебно-методического обеспечения;
- ✓ оценка библиотечно-информационного обеспечения;
- ✓ оценка материально-технической базы;
- ✓ оценка функционирования внутренней системы оценки качества образования;
- ✓ анализ показателей деятельности организации, подлежащие самообследованию.

Учредитель: Администрация Калининского района СПб: 195009., Арсенальная набережная. д. 13/1; тел.8 (812) 576-99-63, 417-47-53; info.roo@tukalin.gov.spb.ru

Организационно-правовая форма: государственное бюджетное дошкольное образовательное учреждение.

Место нахождения: 195257, Санкт-Петербург, Гражданский пр., д. 90, корп 4, литер А (юридический адрес)

Адрес (а) осуществления образовательной деятельности: 195257, Санкт-Петербург, Гражданский пр., д. 90, корп 4, литер А

Полное название: Государственное бюджетное дошкольное образовательное учреждение детский сад № 84 комбинированного вида Калининского района Санкт-Петербурга

Сокращенное название: ГБДОУ детский сад № 84 Калининского района

Телефон: 8 (812) 556-82-88

e-mail: dou84spb@yandex.ru

Официальный сайт: <https://dou84spb>

Заведующий: Барабанова Екатерина Вячеславовна

Устав (новая редакция) – утвержден Распоряжением Комитета по образованию от 24.03.2015 № 1191-р

Лицензия на право ведения образовательной деятельности: регистрационный номер № 2558 от 27.12.2016 (Приложение № 1 к лицензии №2558 от 27.12.2016), выдана Комитетом по образованию (бессрочно).

Приложение № 2 к лицензии № 2558 от 27.12.2016г.: (лицензия на дополнительное образование детей и взрослых).

Режим работы ГБДОУ детского сада №84 рабочая неделя — пятидневная, с понедельника по пятницу.

Длительность пребывания детей в группах — 12 часов.

Режим работы групп — с 07:00 до 19:00..

В детском саду реализуются дополнительные общеразвивающие программы по направлениям: социально-гуманитарное, художественное, физкультурно- спортивное
Цель: обеспечение формирования современного образовательного пространства для комфортной жизнедеятельности всех участников образовательной и воспитательной деятельности ГБДОУ детского сада №84.

Предметом деятельности ГБДОУ детского сада №84 является формирование общей культуры, развитие физических, интеллектуальных, нравственных, эстетических и личностных качеств, формирование предпосылок учебной деятельности, сохранение и укрепление здоровья воспитанников.

Программа развития ГБДОУ детского сада №84 Калининского района на 2020-2024 гг. Наличие локальных нормативных актов образовательного учреждения в части содержания образования, организации образовательного процесса (образовательные программы дошкольного образования государственного бюджетного дошкольного образовательного учреждения детского сада № 84

комбинированного вида Калининского района Санкт-Петербурга, план воспитательной работы, календарный план воспитательной работы, годовой план работы учреждения, годовой календарный учебный график, учебный план, рабочие программы педагогов, режимы дня и т.д.);

РАЗДЕЛ 2 АНАЛИТИЧЕСКАЯ ЧАСТЬ

2. 1. Оценка образовательной деятельности

Образовательная деятельность в ДОУ организована в соответствии с Федеральным законом от 29.12.2012 № 273-ФЗ «Об образовании в Российской Федерации», ФГОС дошкольного образования. С 01.01.2021 Детский сад функционирует в соответствии с требованиями СП 2.4.3648-20 «Санитарно-эпидемиологические требования к организациям воспитания и обучения, отдыха и оздоровления детей и молодежи», а с 01.03.2021 — дополнительно с требованиями СанПиН 1.2.3685-21 «Гигиенические нормативы и требования к обеспечению безопасности и (или) безвредности для человека факторов среды обитания».

Образовательная деятельность ведется на основании утвержденной образовательной программы дошкольного образования (ОП ДО), которая составлена в соответствии с Федеральным государственным образовательным стандартом дошкольного образования (ФГОС ДО), Федеральной образовательной программой дошкольного образования (ФОП ДО) и санитарно-эпидемиологическими правилами и нормативами.

Переход на ФОП ДО. Согласно дорожной карте внедрения ФОП ДО в образовательный процесс в детском саду был составлен план-график по переходу детского сада на реализацию ФОП ДО. В план-график были включены мероприятия, рекомендованные Министерством просвещения. На базе детского сада была создана рабочая группа по приведению ОП ДО в соответствие с ФОП ДО. В летний период рабочая группа провела аудит по рекомендациям Министерством просвещения (письмо Минпросвещения от 03.03.2023 № 03-350).

Для формирования вариативной части ОП ДО рабочая группа организовала изучение запросов и потребностей родителей и воспитанников, что позволило определить с приоритетной деятельностью детского сада.

В ходе контроля мониторинга оценка степени соответствия РППС детского сада требованиям ФГОС и ФОП ДО и рекомендациям Министерством просвещения выявлено: созданная РППС в детском саду учитывает особенности реализуемой ОП ДО. В каждой возрастной группе имеется достаточное количество современных развивающих пособий и

игрушек. В каждой возрастной группе РППС обладает свойствами открытой системы и выполняет образовательную, развивающую, воспитывающую, стимулирующую функции.

На заседании установочного педагогического совета от 31.08. 2023 года была принята и утверждена приказом от 31.08.2023 № 44 образовательная программа дошкольного образования, разработанная на основе Федеральной образовательной программы дошкольного образования. Программа состоит из обязательной и вариативной частей. Обязательная часть ОП ДО оформлена с учетом ФОП ДО. Вариативная часть включает авторские и парциальные программы, которые отражают специфику детского сада, индивидуальные потребности воспитанников, мнение их родителей и условия, в которых проходит педагогический процесс. Образовательный процесс для детей с ОВЗ и детей-инвалидов осуществляется в соответствии с адаптированной образовательной программой дошкольного образования для детей с ТНР, которые разработаны на основании Федеральной адаптированной образовательной программы дошкольного образования, принятой на педагогическом совете от 31.08. 2023 года и утверждённой приказом от 31.08.2023 № 44.

Образовательная деятельность по ОП ДО осуществляется в группах общеразвивающей и комбинированной направленности. В детском саду функционируют 11 возрастных групп.

| <i>Направление</i> | <i>Возраст</i> | <i>Количество групп</i> | <i>Количество детей</i> |
|--------------------|-------------------------|-------------------------|-------------------------|
| Общеразвивающее | Группа раннего возраста | 2 | 197 |
| | Младшая | 2 | |
| | Средняя | 2 | |
| | Старшая | 1 | |
| Компенсирующее | Старшая | 1 | 53 |
| | Подготовительная | 2 | |
| Итого | | 9 | 253 |

Воспитательная работа. Реализация цели и задач программы воспитания осуществлялась по основным направлениям и соответствует федеральному календарному плану воспитательной работы:

- ✓ развитие основ нравственной культуры;
- ✓ формирование основ семейных и гражданских ценностей;
- ✓ формирование основ гражданской идентичности;
- ✓ формирование основ социокультурных ценностей;

- ✓ формирование основ межэтнического взаимодействия;
- ✓ формирование основ информационной культуры;
- ✓ формирование основ экологической культуры;
- ✓ воспитание культуры труда.

Воспитательная работа строится с учетом индивидуальных особенностей детей, месторасположения ДООУ, а так же с использованием разнообразных форм и методов, в тесной взаимосвязи воспитателей, специалистов и родителей.

Дополнительное образование.

Все дополнительные общеразвивающие программы реализуются на платной основе.

Актуализация содержания дополнительных общеразвивающих программ происходит 1 раз в год в сентябре отчетного года.

Внешний аудит качества реализуемых дополнительных общеразвивающих программ в 2023 году не проводился.

В Образовательном учреждении в 2023 году дополнительные общеразвивающие программы реализовались направлениям:

- ✓ художественное
- ✓ физкультурно-оздоровительное
- ✓ социально-гуманитарное

| Наименование услуги | Возраст детей | Адаптированность ДООП |
|--|---------------|---------------------------------------|
| Дополнительная общеобразовательная общеразвивающая программа социально- гуманитарной направленности "Занимательная математика" | 3-7 лет | Адаптирована для детей ОВЗ (ТНР, ОНР) |
| Дополнительная общеобразовательная общеразвивающая программа художественной направленности "Разноцветные ладошки " | 3-5 лет | Не адаптирована |
| Дополнительная общеобразовательная общеразвивающая программа физкультурно-оздоровительной направленности "Здоровейка" | 5- 7 лет | Адаптирована для детей ОВЗ (ТНР, ОНР) |

| | | |
|--|---------|---------------------------------------|
| Дополнительная общеобразовательная общеразвивающая программа физкультурно-оздоровительной направленности "Крепыши" | 3-5 лет | Не адаптирована |
| Дополнительная общеобразовательная общеразвивающая программа художественной направленности "Ритмопластика" | 2-5 лет | Не адаптирована |
| Дополнительная общеобразовательная общеразвивающая программа художественной направленности "Распевайка" | 5-7 лет | Адаптирована для детей ОВЗ (ТНР, ОНР) |

Вывод: все нормативные локальные акты в части содержания, организации образовательного процесса в ДОУ имеются в наличии. В 2023 году в перечень реализуемых дополнительных общеразвивающих программ обновляется на основании запросов родителей (законных представителей). Образовательная деятельность в ДОО в течение отчетного периода осуществлялась в соответствии с требованиями действующего законодательства.

Оценка индивидуализация обучения

В целях правового регулирования индивидуализации обучения разработаны следующие локальные нормативные акты:

- ✓ Положение об индивидуальном учёте результатов освоения обучающимися образовательной программы государственного бюджетного дошкольного образовательного учреждения детский сад № 84 комбинированного вида Калининского района Санкт-Петербурга ;
- ✓ Положение о мониторинге реализации образовательной программы .

В образовательных программах дошкольного образования представлено описание индивидуализации обучения в части, формируемой участниками образовательных отношений.

Вывод: индивидуализация обучения в образовательной организации соответствует требованиям действующего законодательства.

Оценка сетевой формы реализации образовательных программ

Сетевая форма реализации образовательных программ дошкольного образования, дополнительных общеобразовательных общеразвивающих программ не используется.

Оценка возможностей дистанционного обучения

В целях правового регулирования дистанционного обучения разработаны следующие локальные нормативные акты:

- ✓ Положение о применении электронного обучения, дистанционных образовательных технологий при реализации образовательных программ дошкольного образования в государственном бюджетном дошкольном образовательном учреждении детском саду №84 комбинированного вида Калининского района Санкт-Петербурга

В реализуемых образовательных программах описание дистанционного обучения представлено в формате дистанционного педагогического (консультационного) сопровождения родителей (законных представителей).

В социальной сети В контакте ведется страница, посвященная дистанционному образованию на официальном сайте образовательной организации:

<https://vk.com/club198239189>

Вывод: Образовательная организация выстроила свой канал взаимодействия с родителями (законными представителями) для реализации дистанционного педагогического сопровождения образовательной деятельности, однако она не использует все возможности дистанционного образования, имеющиеся в практике дошкольного образования Калининского района.

Оценка выполнения задач по образовательной деятельности, поставленных при предыдущем самообследовании образовательной организации

По итогам самообследования в 2023 году образовательной организацией поставлены задачи по образовательной деятельности, проанализированы с точки зрения исполнения в отчетном году и актуальности с позиции изменившихся требований к оценке качества дошкольного образования выполнены.

2.2. Оценка системы управления организации

Управление Детским садом осуществляется в соответствии с действующим законодательством и уставом Детского сада.

Управление Детским садом строится на принципах единоначалия и коллегиальности. Коллегиальными органами управления являются управляющий совет, педагогический совет, общее собрание работников. Единоличным исполнительным органом является руководитель — заведующий.

| Органы управления, действующие в Детском саду | |
|---|--|
| Наименование органа | Функции |
| Заведующий | Контролирует работу и обеспечивает эффективное взаимодействие структурных подразделений организации, утверждает штатное расписание, отчетные документы организации, осуществляет общее руководство Детским садом |
| Педагогический совет | Осуществляет текущее руководство образовательной деятельностью образовательного, в том числе рассматривает вопросы: <ul style="list-style-type: none"> ✓ развития образовательных услуг; ✓ регламентации образовательных отношений; ✓ разработки образовательных программ; ✓ материально-технического обеспечения образовательного процесса; ✓ аттестации, повышения квалификации педагогических работников; ✓ координации деятельности методических объединений |
| Общее собрание работников | Реализует право всех участников образовательных отношений в управлении образовательной организацией, в том числе: <ul style="list-style-type: none"> ✓ участвовать в разработке и принятии коллективного договора, Правил трудового распорядка, изменений и дополнений к ним; ✓ принимать локальные акты, которые регламентируют деятельность образовательной организации и связаны с правами и обязанностями работников, обучающихся; ✓ разрешать конфликтные ситуации между работниками и администрацией образовательной организации; ✓ вносить предложения по корректировке плана мероприятий организации, совершенствованию ее работы и развитию образовательного учреждения |

1 уровень (стратегический) - Административное управление ДООУ

- ✓ Заведующий
- ✓ Общее собрание работников образовательного учреждения
- ✓ Педагогический совет образовательного учреждения

Единоличным исполнительным органом является – заведующий.

2 уровень (тактический) - Заместители заведующего по направлениям деятельности

Старший воспитатель - осуществляет руководство образовательной работой учреждения: определяет место каждого педагога в образовательной работе с детьми, мобилизует воспитателей на решение задач, поставленных концепцией дошкольного воспитания перед дошкольным учреждением, привлекает к их решению родителей воспитанников.

Заместитель заведующего по АХР - отвечает за сохранность здания дошкольного учреждения и имущества, организует материально-техническое снабжение педагогического процесса, обеспечивает чистоту и порядок в помещениях детского сада, противопожарную безопасность и организацию труда персонала.

3 уровень (исполнительский) - Педагогический коллектив

Педагоги ГБДОУ - в своей работе выполняют следующие функции:

- ✓ Планируют и осуществляют образовательную работу в соответствии с образовательной программой дошкольного образования ГБДОУ №84;
- ✓ Ведут работу с родителями по вопросам воспитания детей в семье, привлекают их к активному сотрудничеству с детским садом. Активно работают с родителями, обеспечивая создание необходимых условий в помещениях группы для успешной реализации образовательной программы;
- ✓ Участвуют в педсоветах, методических объединениях, организуют смотры-конкурсы и выставки детских работ к мероприятиям, дням открытых дверей, проводят родительские собрания, участвуют в праздниках.

Структура образовательного учреждения соответствует решаемым учреждением задачам, механизм управления дошкольным учреждением определяет его стабильное функционирование.

Структура и система управления соответствуют специфике деятельности Детского сада.

По итогам 2023 года система управления образовательным учреждением оценивается как эффективная, позволяющая учесть мнение работников и всех участников образовательных отношений. В следующем году изменение системы управления не планируется.

Программа развития ДОО

Программа развития Государственного бюджетного дошкольного образовательного учреждения детского сада № 84 комбинированного вида Калининского района Санкт-Петербурга (далее – Программа) рассмотрена на заседании Общего собрания работников Государственного бюджетного дошкольного образовательного учреждения детского сада № 84 комбинированного вида Калининского района Санкт-Петербурга (далее – ГБДОУ, детский сад) протокол от 20 ноября 2019 года № 3

Срок реализации программы: 2020 – 2024 годы.

Программа разработана в соответствии с целями реализации государственной образовательной политики Российской Федерации в области образования и является управленческим документом, определяющим ценностно-смысловые, целевые, содержательные и результативные приоритеты развития учреждения.

Направления Программы: Доступность. Качество. Эффективность.

Цель Программы: Создание системы интегрированной модели развивающего образовательного пространства, реализующего право каждого ребенка на качественное и доступное образование. Создание воспитательно –образовательных, здоровьесберегающих, и коррекционно-развивающих условий в ГБДОУ, обеспечивающих равные стартовые возможности для полноценного физического и психического развития детей, как основы их успешного обучения в школе.

Для выполнения данных целей поставлены следующие *задачи*: программы:

- ✓ -Создание условий по сохранению и укреплению здоровья ребенка и сотрудника ГБДОУ.
- ✓ Совершенствование содержания и технологий воспитания и обучения основанного на личностно-ориентированном и системном деятельностном подходах обеспечения интеллектуального, личностного и физического развития ребенка.
- ✓ Поиск эффективных путей взаимодействия с родителями детей современного поколения, привлечение их к совместному процессу воспитания, образования, оздоровления, развития детей, используя на ряду с живым общением (приоритетным), современные технологии (Интернет-ресурсы).
- ✓ Внедрение инновационных проектов в образовательную деятельность в соответствии с возрастными возможностями и способностями воспитанников.
- ✓ Совершенствование системы мониторинга качества образования воспитанников с учетом современных требований, как основы достижения успешности каждым ребенком.
- ✓ Создание условий для повышения мотивации профессиональной деятельности педагогов ГБДОУ, формирование компетенций в соответствии с требованиями профстандарта.
- ✓ Повышение информационной открытости образовательного пространства ГБДОУ.

| | |
|---|--|
| SWOT-анализ реализации программы развития | |
| <i>Внутренний потенциала ГБДОУ</i> | <i>ГБДОУ в соответствии с изменениями внешнего окружения</i> |

| | |
|--|---|
| <i>Сильная сторона (S)</i> | <i>Благоприятные возможности (O)</i> |
| <ul style="list-style-type: none"> ✓ Месторасположение ГБДОУ Укомплектованность кадрами 100%. ✓ Мотивация коллектива к исследовательской деятельности ✓ Широкое внедрение ГБДОУ инновационных технологий и технологий развивающего обучения. ✓ Взаимодействие с семьями воспитанников. ✓ Система традиционных, воспитательных мероприятий ГБДОУ ✓ Система наставничества ✓ Готовность к внутрифирменному обучению и повышению квалификации. ✓ Ориентация на сотрудничество ✓ Условия РППС в соответствии с требованиями ФГОС ДО. | <ul style="list-style-type: none"> ✓ Возможность получать квалифицированную научно-методическую помощь, обучение в АППО, ИМЦ и др. ✓ Активное использование педагогических Интернетресурсов. ✓ Распространение опыта инновационной работы через различные формы (конкурсы, научно-практические конференции, форумы и т.д.) на городском, районном, федеральном уровнях. ✓ Саморазвитие педагогических работников, повышение квалификации, прохождение процедуры аттестации, переподготовка, обучение в ВУЗах. ✓ Создание публикаций в интернет сегменте повышающих имидж ГБДОУ (госаблики) ✓ Создание благоприятного имиджа детского сада в соответствии с прохождением НСОКО ✓ Развитие системы партнерства с учреждениями города |
| <i>Слабая сторона (W)</i> | <i>Риски (T)</i> |
| <ul style="list-style-type: none"> ✓ Отсутствие необходимого опыта педагогов в инновационной, проектной деятельности. ✓ Увеличение объема отчетной документации педагогических и административных работников. ✓ Недостаточно высокий уровень аналитико-прогностических и проектировочных умений ряда педагогов не позволяет им достойно представить опыт своей работы. ✓ Низкий уровень компетентности родителей в вопросах воспитания детей | <ul style="list-style-type: none"> ✓ Завышенные требования по внедрению инноваций без учета потребностей педагогов, родителей и реальных возможностей ГБДОУ. ✓ Эмоциональное выгорание педагогов вследствие профессиональных стрессов, перегрузок. ✓ Отсутствие опыта работы у вновь пришедших педагогов. ✓ Объективное ухудшение здоровья поступающих в организацию обучающихся |

Реализация поставленных задач по достижению целей развития ГБДОУ осуществлялась в форме следующих проектов:

| <i>Проекты</i> | <i>Результаты реализации проектов</i> |
|--|--|
| <i>Проект «цифровая образовательная среда»</i> | В образовательном учреждении накоплен опыт работы в области цифрового образования: <ul style="list-style-type: none"> ✓ 100% прошли курсы повышения квалификации по информационным технологиям; ✓ Педагоги ДОУ имеют опыт дистанционного просвещения для часто болеющих детей (в период самоизоляции), как в |

| | |
|---|--|
| | <p>социальных сетях «В контакте», так и дистанционно с помощью видео-занятий, а так же проведение онлайн совещаний и оперативных планерок через программу zoom</p> <ul style="list-style-type: none"> ✓ Педагоги имеют опыт представления авторских электронных образовательных ресурсов на педагогических конкурсах, конференциях, мастер-классов различного уровня, а так же в творческих районных сообществах. |
| <i>Проект «вариативное образование»</i> | <ul style="list-style-type: none"> ✓ Внедрены дифференцированные режимы пребывания детей дошкольного возраста в ГБОУ ✓ Педагоги ДООУ имеют опыт дистанционного просвещения для часто болеющих детей (в период самоизоляции), как в социальных сетях «В контакте», так и дистанционно с помощью видео-занятий, а так же проведение онлайн совещаний и оперативных планерок через программу zoom. ✓ Участие в НСОКО - показатель удовлетворенности населения услугами дошкольного образования не менее 99,8%. |
| <i>Проект «кадровый потенциал»</i> | <ul style="list-style-type: none"> ✓ 100% прошли повышение квалификации для педагогов ГБДОУ, внутрефирменное обучение. ✓ Участие педагогов в творческих группах МО дошкольных образовательных учреждений (творческие группы: музыкальных руководителей, инструкторов по ФК, педагогов краеведческого образования, творческая группа по направлению «Речевое развитие», творческая группа «Летняя оздоровительная компания»). ✓ Участие педагогов в конкурсном движении различного уровня: Победитель (3 место) в районном этапе конкурса педагогических достижений, номинация "Лучший воспитатель" Победитель (1 место) в районном этапе конкурса «Учитель здоровья-2023» Победитель(3 место) в городском этапе конкурса «Учитель здоровья-2023» ✓ Участие в НСОКО - показатель удовлетворенности населения услугами дошкольного образования не менее 99,8%. |
| <i>Проект «воспитательная работа»</i> | <ul style="list-style-type: none"> ✓ Внедрена рабочая программа воспитания (ФОП, 29) ✓ Организация социальноориентированных детско-родительских проектов: "Книжный марафон", "Детям о войне", "Наши пернатые друзья", "Чашечка добра", "Профессии будущего" ✓ Участие в НСОКО - показатель удовлетворенности населения услугами дошкольного образования не менее 99,8%. |
| <i>Проект «здоровьесбережение»</i> | <p>В образовательном учреждении применяются технологии здоровьесбережения:</p> <ul style="list-style-type: none"> ✓ технологии сохранения и стимулирования здоровья - динамические паузы, физминутки, спортивные и подвижные игры, различные гимнастики (утренняя, дыхательная, гимнастика для глаз, пальчиковая), «Тропа здоровья»; ✓ технологии обучения ЗОЖ - занятия по физической культуре, спортивные праздники, досуговые мероприятия, тематические дни здоровья, коммуникативные игры, самомассажа; |

| | |
|--|--|
| | <ul style="list-style-type: none"> ✓ коррекционные технологии - сказкатерапия, музыкальные игры, логоритмические игры. ✓ Участие в мероприятиях по здоровьесбережению (открытые мероприятия, семинары, мастер-классы, круглый столы, конференции и пр.) ✓ Участие в НСОКО - показатель удовлетворенности населения услугами дошкольного образования не менее 99,8%. |
|--|--|

Вывод: проекты в отчетном периоде реализован на 100%. Полностью выполнены мероприятия, предписанные изменившейся нормативно-правовой базы

Планирование и управление организационными процессами образовательной организации

Образовательные ориентиры определены в программе развития на 2020-2024 годы (основные стратегические направления, концепция развития), «Модель выпускника», соответствующая модели ее описанию.

План работы образовательной организации на 2023-2024 учебный .год утвержден приказом от 31.08.2023 № 58 (годовой план).

Контрольные мероприятия в образовательной организации в 2023 году проводились в полном объеме в соответствии с приложением к годовому плану и положением «О порядке организации контроля по реализации образовательных и рабочих программ государственного бюджетного дошкольного образовательного учреждения детского сада № 84 комбинированного вида Калининского еп района Санкт-Петербурга».

Результаты контрольно-надзорной деятельности

- количество подтвержденных жалоб в отчетном году, управленческие решения, принятые по итогам рассмотрения жалоб: в 2023 году жалобы отсутствовали.

- количество предписаний годов, предшествующих отчетному, срок исполнения мер, по которым истекал в отчетном году: предписания отсутствовали.

- наличие отчетов об исполнении предписаний; количество предписаний, полученных в отчетном году: предписания отсутствовали.

- % исполнения предписаний предыдущих лет (при наличии предписаний): предписания отсутствовали.

- % исполнения предписаний текущего года (при наличии предписаний): предписания отсутствовали.

- количество нарушений, выявленные при проведения адресных проверок, в том числе актов прокурорского реагирования: нарушения не выявлены.

- управленческие решения, принятые по итогам проверок в отчетном году: объявить благодарность за добросовестный труд сотрудникам, ответственным за направления,

подлежащие проверкам в 2023 году (лица ответственные за направления работы в области ГО и ЧС).

Открытость деятельности

- актуальность локальных нормативных актов, регламентирующих деятельность официального сайта образовательной организации: Положение об официальном сайте образовательной организации было изменено в марте 2023 в связи с вступлением в законную силу новой нормативно-правовой базы.

- результаты проверок и мониторингов официального сайта и портала bus.gov.ru: без замечаний.

- управленческие решения, принятые при наличии замечаний или выявленных нарушениях функционирования официального сайта и раздела организации на портале bus.gov.ru

В 2023 году были проведены мониторинги официального сайта (ГБУ ДППО ЦПКС «Информационно-методический центр» Калининского района по заказу отдела образования администрации Калининского района)

Мониторинг размещения на официальных сайтах информации о приеме. Мониторинг размещения на официальных сайтах самообследования.

Мониторинг по размещению на сайтах информации об оказании логопедической помощи.

Мониторинг о размещении на сайтах информации о консультационных центрах.

Мониторинг страницы «Платные услуги»

Мониторинг раздела организации на порталах bus.gov.ru (отдел образования администрации Василеостровского района) и zakupki.gov.ru.

Замечаний по итогам мониторингов нет.

- *соблюдение требований к срокам публикации самообследования и публичного доклада.*

Требования к срокам публикации самообследования и публичного доклада соблюдены.

Оценка выполнения задач

Существующая система управления образовательной организацией способствует достижению поставленных целей и задач, запросам участников образовательных отношений, реализации компетенций образовательной организации, закрепленных в ст. 26 и ст. 28 Федерального закона № 273-ФЗ от 29.12.2012 «Об образовании в Российской Федерации».

Перечень действий по устранению выявленных проблем и несоответствий:

1) Пересмотрены в 2023 году положения по методическому сопровождению педагогов с учетом новой нормативно-правовой базы и требований информационной безопасности.

2) В 2023 году положения, регламентирующие дистанционное и электронное обучение приведено в соответствии с учетом новой нормативно-правовой базы и требований информационной безопасности.

3) Разработана новую редакцию положения об официальном сайте образовательной организации.

2.3. Оценка содержания и качества подготовки обучающихся

Содержание образовательных программ дошкольного учреждения соответствует основным положениям возрастной психологии и дошкольной педагогики. Формами организации педагогического процесса в ГБДОУ являются:

- ✓ ООД — организованная образовательная деятельность;
- ✓ образовательная деятельность в режимных моментах;
- ✓ самостоятельная деятельность;
- ✓ деятельность по интересам

ООД организуется в соответствии с учебным планом и сетками занятий. Образовательная деятельность строилась по комплексно-тематическому принципу на основе интеграции образовательных областей. Работа над темой велась как на занятиях, так и в процессе режимных моментов и самостоятельной деятельности детей в обогащенных по теме развивающих центрах. Количество ООД и их длительность определены таблицей 6.6 СанПиН 1.2.3685-21 и зависят от возраста ребенка.

Диагностическая работа по выявлению уровня развития воспитанников проводится в два этапа: сентябрь — первичная диагностика, апрель — итоговая диагностика. Для проведения диагностики педагоги использовали произвольные формы на основе малоформализованных диагностических методов: наблюдение, свободные беседы, анализ продуктов детской деятельности, специальные диагностики ситуации, дополнительные методики по образовательным областям. Для фиксации результатов диагностики были использованы карты наблюдения и диагностики.

По результатам итоговой диагностики, проведенной в мае 2023 года, основная образовательная программа ГБДОУ № 84 усвоена на 100%.

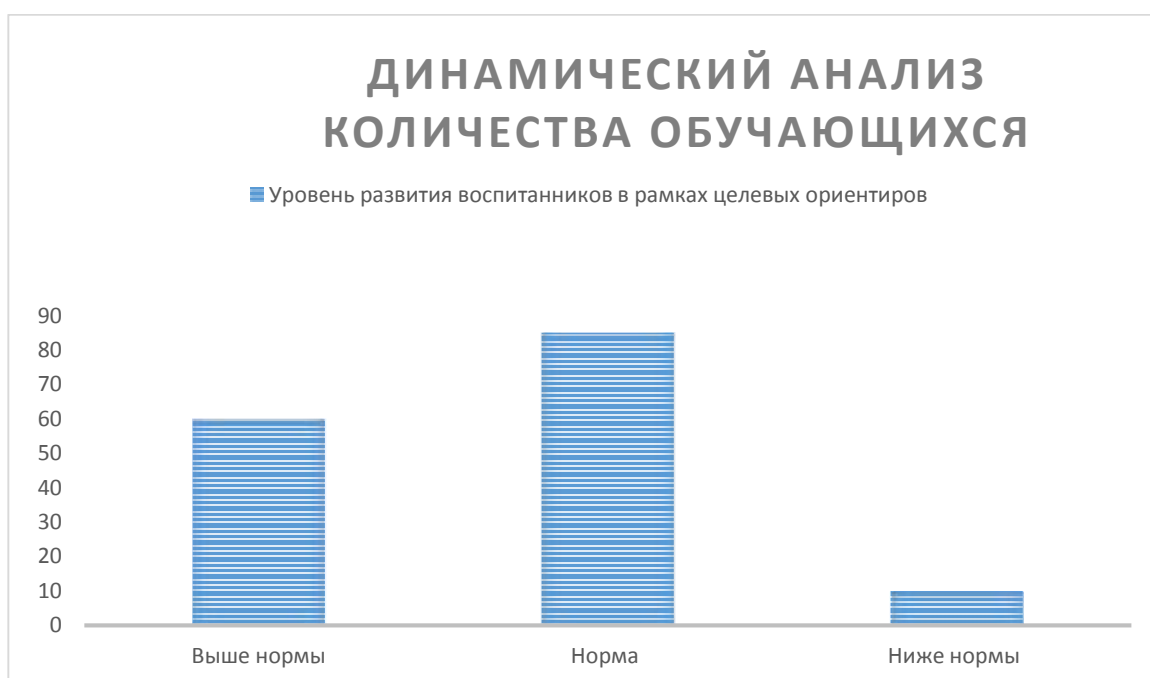
Сравнительный анализ результатов диагностики за 2022-2023 учебный год показывает, что уровень развития воспитанников значительно вырос. Программный материал усвоен в полном объеме. Прослеживается стабильная, позитивная динамика по всем направлениям развития. Результаты получены за счет сформированных предпосылок к учебной деятельности: умение ребенка работать в соответствии с инструкцией,

самостоятельно действовать по образцу и осуществлять контроль, вовремя остановиться при выполнении того или иного задания и переключиться на выполнение другого.

Основная первичная диагностика проводилась с 4 по 22 сентября. Цель первичной диагностики: выявить стартовые условия (исходный уровень развития), определить проблемные сферы, сформулировать цели, разработать проект образовательной деятельности на год.

Итоговая диагностика, цель которой оценить степень решения поставленных задач и определить перспективы дальнейшего проектирования образовательной деятельности, будет проходить в период с 08.04 по 24.08.2024.

Результаты педагогического анализа показывают преобладание детей с высоким и средним уровнями развития при прогрессирующей динамике на конец учебного года, что говорит о результативности образовательной деятельности в ГБДОУ.



2.4 Оценка организации учебного процесса

Реализация каждой образовательной области предполагает решение специфических задач во всех видах детской деятельности, имеющих место в режиме дня дошкольного учреждения:

- ✓ режимные моменты;
- ✓ игровая деятельность;
- ✓ специально организованные традиционные и интегрированные занятия;
- ✓ индивидуальная и подгрупповая работа;
- ✓ самостоятельная деятельность;
- ✓ опыты и экспериментирование.

Во исполнение Указа Президента от 27.06.2022 № 401 на педагогическом совете был рассмотрен и согласован план мероприятий, приуроченных к Году педагога и наставника. В течение года со всеми участниками образовательных отношений были проведены тематические мероприятия. Так, в рамках реализации плана с дошкольниками проводились тематические беседы и занятия, на которых педагоги рассказывали о профессии воспитателя. В течение года согласно плану мероприятий организовывались тематические семинары, тренинги. Педагоги участвовали в конкурсах профессионального мастерства.

Воспитательная работа в 2023 году осуществлялась в соответствии с рабочей программой воспитания и календарным планом воспитательной работы. Виды и формы организации совместной воспитательной деятельности педагогов, детей и их родителей разнообразны:

- ✓ коллективные мероприятия;
- ✓ тематические досуги;
- ✓ выставки;
- ✓ акции;

Работа с детьми с ОВЗ

В 2022/23 учебном году коррекционную помощь в комбинированных группах получал 54 детей (с ТНР — 54 детей). В течение учебного года обследовано с целью выявления ОВЗ 47 детей.

Направлено на ТПМПК для определения и уточнения образовательного маршрута 15 детей. Коррекционная работа проводилась с использованием наглядных, практических и словесных методов обучения и воспитания с учетом психофизического состояния детей, с использованием дидактического материала.

Коррекционная работа проводилась по следующим направлениям: накопление и актуализация словаря, уточнение лексико-грамматических категорий, развитие фонематических представлений, коррекция нарушений звукопроизношения, развитие связной речи.

Логопедическую помощь в группах общеобразовательной и комбинированной направленности получали 25 ребенка 5—7 лет по положению об оказании логопедической помощи в ГБДОУ детский сад № 84.

Инклюзия в группе

- ✓ реализация индивидуальных образовательных маршрутов для детей-инвалидов;
- ✓ реализация индивидуальных учебных планов,

В отчетном году детей-инвалидов с программой ИПРА нет.

Педагоги не владеют методикой преподавания русского языка как иностранного, индивидуальный образовательный маршрут реализуется в рамках работы по логопедическому консультационному сопровождению.

✓ наличие детей-билингвов, реализация индивидуальных образовательных маршрутов, владение педагогами методиками работы с детьми-билингвами;

Дети-билингвы — 0 человек (выгрузка из АИС «Параграф ДОУ»/Личные дела обучающихся/ Новый список/Критерии поиска/Обучающийся, воспитанник/Параметр «Второй язык»/Условие <>/Русский/Отображение полей в списке/Второй язык— отметить чекбокс/отображение результатов = количество записей/Поиск).

Индивидуальные образовательные маршруты с детьми-билингвами не реализуются.

Педагоги не владеют методиками работы с детьми-билингвами.

✓ наличие социально-неблагополучных семей (разработка социального паспорта образовательной организации, взаимодействие с социальными организациями района).

Работа с детьми-инвалидами

Работа с детьми-инвалидами (реализация адаптированных индивидуальных программ реабилитации/абилитации; доступность образовательной среды, управленческие решения, принятые в отчетном году для повышения доступности образовательной среды); адаптированные индивидуальные программы реабилитации/абилитации не использовались в связи с отсутствием детей-инвалидов;

Обеспечение здоровья

В основе образовательного процесса в детском саду лежит взаимодействие педагогических работников, администрации и родителей. Основными участниками образовательного процесса являются дети, родители, педагоги. Образовательную деятельность с детьми педагоги организуют в следующих направлениях:

✓ ОД, которую проводят в процессе организации различных видов детской деятельности;

✓ ОД, которую проводят в ходе режимных процессов;

✓ самостоятельная деятельность детей;

✓ взаимодействие с семьями детей по реализации образовательной программы

Образовательная программа дошкольного учреждения определяет содержание и организацию образовательного процесса для детей дошкольного возраста и направлена на формирование общей

культуры, развитие физических, интеллектуальных и личностных качеств,

обеспечивающих социальную успешность, сохранение и укрепление здоровья детей дошкольного возраста.

Организация воспитательно - образовательного процесса осуществляется на основании режима дня, сетки занятий, которые не превышают норм предельно допустимых нагрузок, соответствуют требованиям СанПиН и организуются педагогами Детского сада на основании перспективного и календарно-тематического планирования.

Занятия в рамках образовательной деятельности ведутся по подгруппам.

Продолжительность занятий соответствует СанПиН 1.2.3685-21 и составляет в группах с детьми:

- ✓ от 1,5 до 3 лет — до 10 минут;
- ✓ от 3 до 4 лет — до 15 минут;
- ✓ от 4 до 5 лет — до 20 минут;
- ✓ от 5 до 6 лет — до 25 минут;
- ✓ от 6 до 7 лет — до 30 минут.

Между занятиями в рамках образовательной деятельности предусмотрены перерывы продолжительностью не менее 10 минут.

Основной формой детской деятельности является игра. Образовательная деятельность с детьми строится с учетом индивидуальных особенностей детей и их способностей.

Выявление и развитие способностей воспитанников осуществляется в любых формах образовательного процесса.

В рамках реализации годового плана работы в течение года проводились мероприятия для родителей с использованием форм работы онлайн и офлайн. По запросу родителей педагогами и специалистами были проведены:

- ✓ групповые консультации с родителями воспитанников;
- ✓ индивидуальные консультации с родителями и воспитанниками;
- ✓ индивидуальные консультации с родителями;
- ✓ тренингов с родителями.

В течение года проводилась систематическая работа, направленная на сохранение и укрепление физического, психического и эмоционального здоровья детей, по профилактике нарушений осанки и плоскостопия у детей. Педагоги ГБДОУ ежегодно при организации образовательного процесса учитывают уровень здоровья детей и строят образовательную деятельность с учетом здоровья и индивидуальных особенностей детей. В физическом развитии дошкольников основными задачами для Детского сада являются охрана и укрепление физического, психического здоровья детей, в том числе их эмоционального благополучия. Оздоровительный процесс включает в себя:

- ✓ профилактические, оздоровительные мероприятия;
- ✓ общеукрепляющую терапию
- ✓ организацию рационального питания (четырёхразовый режим питания);
- ✓ санитарно-гигиенические и противоэпидемиологические мероприятия;

- ✓ двигательную активность;
- ✓ комплекс закаливающих мероприятий;
- ✓ использование здоровьесберегающих технологий и методик (дыхательные гимнастики, индивидуальные физические упражнения, занятия в сухом бассейне);
- ✓ режим проветривания и кварцевания.

Все запланированные мероприятия проводились в соответствии с планом работы на год:

- ✓ Неделя ЗОЖ и ОБЖ;
- ✓ Дни здоровья;
- ✓ Тематические досуги;
- ✓ Спортивные праздники;

Благодаря созданию медико-педагогических условий и системе оздоровительных мероприятий показатели физического здоровья детей улучшились.



Вывод: воспитательно-образовательный процесс в Детском саду строится с учетом требований санитарно-гигиенического режима в дошкольных учреждениях. Выполнение детьми программы осуществляется на хорошем уровне. Годовые задачи реализованы в полном объеме. В Детском саду систематически организуются и проводятся различные тематические мероприятия. Содержание воспитательно-образовательной работы соответствует требованиям социального заказа (родителей), обеспечивает развитие детей за счет использования образовательной программы. Организация педагогического процесса отмечается гибкостью, ориентированностью на возрастные и индивидуальные особенности детей, что позволяет осуществить лично ориентированный подход к детям.

2.5 Оценка востребованности выпускников

Мониторинг образовательных траекторий выпускников

1. % выпускников, поступивших в образовательные организации района, входящих в первый кластер (успешные практики) и образовательные организации городского и федерального подчинения, расположенные на территории района;

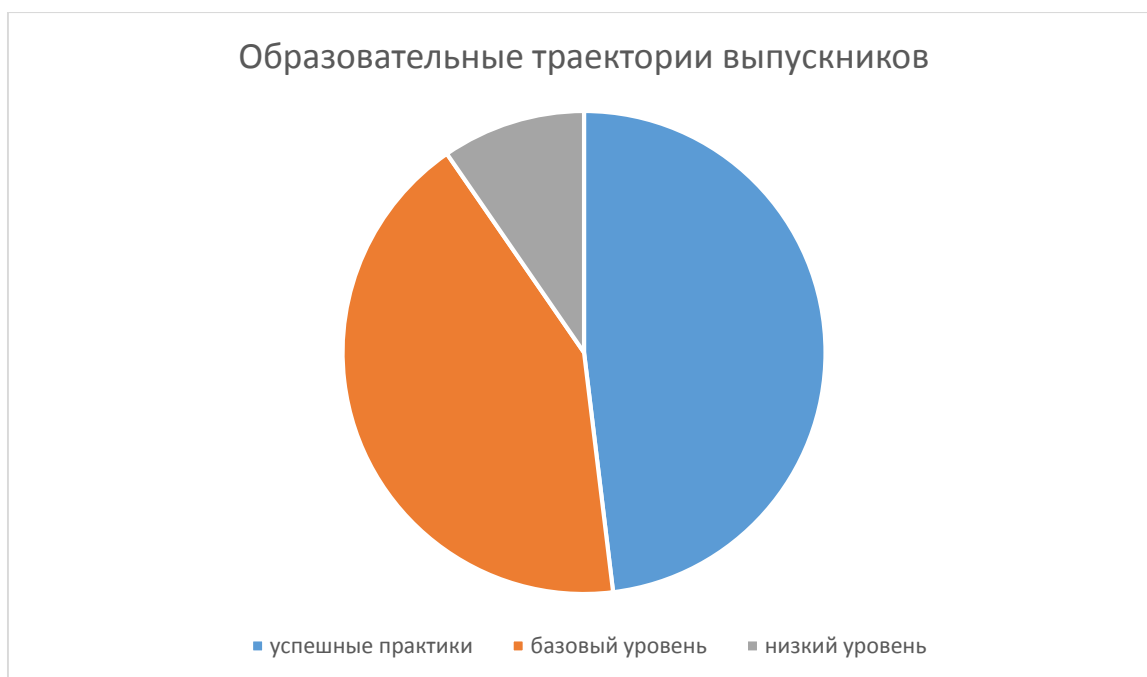
2. % выпускников, поступивших в образовательные организации района, входящих во второй кластер (базовый уровень);

3. % выпускников, поступивших в третий кластер (организации с низкими образовательными результатами):

54,3% выпускников, окончивших образовательную организацию 4 года назад, продолживших свое обучение в образовательной организации первого кластера и в образовательных организациях городского и федерального подчинения;

43,7% выпускников, окончивших образовательную организацию 4 года назад, продолживших свое обучение в образовательной организации второго кластера;

2,0% выпускников, окончивших образовательную организацию 4 года назад, продолживших свое обучение в образовательной организации третьего кластера.



Взаимодействие и получение обратной связи от ключевых образовательных учреждений, в которые поступают выпускники детского сада

Действующих договоров о сотрудничестве с образовательными организациями и планов совместной работы за отчетный год нет. Совместные рекрутинговые исследования не проводились.

Исследования функциональной грамотности в начальной школе в отчетном году в начальной школе не проводились.

Участие выпускников, окончивших образовательную организацию 4 года назад во ВСОШ: 12,03% Результативность: участники.

Удовлетворенность родителей

Анализ имиджа учреждения в социальных сетях, поисковиках, на сайтах отзывов.

Управленческие решения, принятые по итогам анализа имиджа.

Рейтинг образовательной организации

Отзывы 2023 года в поисковой сети «Яндекс» — 5 отзыв - 5 баллов.

Контент анализ Яндекса:

Сильные стороны: учитель-логопед, заботливое воспитание, хорошие праздники, индивидуальный подход.

Слабые стороны: забор, игровое оборудование на участке.

Учет обращений родителей (законных представителей).

В образовательной организации имеется журнал регистрации обращений родителей в 2023 году подано 14 обращений.

Из них: жалоб - 0 предложений - 4

Управленческие решения, принятые по итогам обращений родителей.

По результатам обращений родителей (законных представителей) в 2023 году объявлено 5 благодарностей сотрудникам образовательной организации.

Введены дополнительные общеразвивающие образовательные программы.

Проведены мероприятия с родителями (законными представителями):

- ✓ консультации
- ✓ участие в социальных акциях
- ✓ информирование.

Управленческие решения на основе оценки востребованности выпускников

Высокий уровень востребованности выпускников, при этом низкий уровень активности выпускников и результативности выпускников во ВСОШ, что может свидетельствовать как об отсроченных проявлениях у детей, имеющих в анамнезе статус ОВЗ, так и об отсутствии у дошкольников постоянной практики участия в районных играх и конкурсах.

Дисперсное распределение выпускников по школам и классам района, практически отсутствуют дети, которые из одной группы попадали бы в один класс.

2.6. Оценка качества кадрового обеспечения

Обеспеченность дошкольной образовательной организации педагогическими кадрами

Динамика педагогических вакансий в образовательной организации:

по состоянию на 31.12.2023 в дошкольном учреждении в кадровый состав входят 30 педагогов, штат укомплектован полностью на 100%.

Педагогический процесс в ГБДОУ обеспечивает высококвалифицированный педагогический коллектив:

- ✓ учитель – логопед - 3
- ✓ музыкальный руководитель - 2
- ✓ инструктор по физической культуре -1
- ✓ воспитатель – 22
- ✓ старший воспитатель
- ✓ педагог-психолог-1

Из них имеют:

- ✓ высшее образование – 9 чел.;
- ✓ среднее специальное педагогическое – 7 чел.;
- ✓ высшую квалификационную категорию – 10 педагогов;
- ✓ I квалификационную категорию – 14 педагогов;

Обеспеченность дошкольной образовательной организации специалистами Специалисты (музыкальный руководитель, инструктор по физической культуре, педагог-психолог, учитель-логопед): наличие штатных должностей, выполнение работ по договору;

Таблица

| Название должности | Штатная должность / выполнение работ по договору | Наличие вакансий |
|-----------------------------------|--|------------------|
| Музыкальный руководитель | штатная | нет |
| Инструктор по физической культуре | штатная | нет |
| Учитель-логопед | штатная | нет |
| Педагог-психолог | штатная | нет |
| Другие специалисты | нет | - |

Обеспеченность дошкольной образовательной организации штатными специалистами

Штатные специалисты: педагог-психолог, учитель-логопед, (наличие ставок, занятость ставок) по состоянию на 31.12.2023

| Название должности | Количество ставок | Наличие вакансий |
|--------------------|-------------------|------------------|
| Учитель-логопед | 3 | 0 |
| Педагог-психолог | 1 | 0 |

Кадровое обеспечение реализации административных, учебно-вспомогательных и хозяйственно-бытовых функций в ДОО

По состоянию на 31.12.2023 — вакансий по должностям. Обеспечивающим реализацию административных, учебно-вспомогательных и хозяйственных функций нет.

Повышение квалификации педагогических работников

Повышение квалификации - 9 педагогов

Прошли курсы повышения квалификации:

на базе СПб АППО – 1 педагог; на базе АНО ДПО «Санкт-Петербургский Институт Современного образования» - 6 педагогов, Слушатели семинаров и конференций –26 педагогов.

Вывод: в Детском саду созданы кадровые условия, обеспечивающие качественную реализацию образовательной программы в соответствии с требованиями обновления дошкольного образования. В учреждении созданы условия для непрерывного профессионального развития педагогических работников через систему методических мероприятий в Детском саду. Педагоги ГБДОУ № 84 зарекомендовали себя как инициативный, творческий коллектив, умеющий найти индивидуальный подход к каждому ребенку, помочь раскрыть и развить его способности. Таким образом, система психолого- педагогического сопровождения педагогов, уровень профессиональной подготовленности и мастерства, их творческий потенциал, стремление к повышению своего теоретического уровня позволяют педагогам создать комфортные условия в группах, грамотно и успешно строить педагогический процесс с учетом требований ФГОС и ФОП ДО.

Участие в работе профессиональных сообществ

В районных творческих группах и методических группах участвуют в 2023 году — 70% педагогов.

По сравнению с годом, предшествующим отчетному, наблюдается положительная динамика участия педагогов в методических объединениях.

Удовлетворенность педагогов

Средний стаж работы педагогов в организации = 12,0 лет. Стабильный коллектив.

Рабочая нагрузка педагога

Рабочая нагрузка = контингент/количество работающих педагогов=108/19=5,68. Рабочая нагрузка воспитателей = контингент/количество воспитателей=10,8.

Система оплаты труда педагогов

Разработан локальный нормативный акт, регламентирующий систему оплаты труда; локальный нормативный соответствует требованиям действующего законодательства по итогам внешней экспертизы.

Положение о системе оплаты труда работников государственного бюджетного дошкольного образовательного учреждения детского сада № 84 комбинированного вида Калининского района Санкт-Петербурга .

Управленческие решения на основе оценки качества кадрового обеспечения

Внесение в план работы на 2024 год аттестации сотрудников, имеющих первую квалификационных категорий, для подачи документов на высшую квалификационную категорию, в соответствии с изменением законодательства.

2.7 Оценка учебно-методического обеспечения

Программно-методическое обеспечение (учебно-методические комплекты, учебно-методические комплексы)

1. Общеразвивающие группы: учебно-методический комплекс ФОП

2. Группы компенсирующей направленности: учебно-методический комплекс ФАОП

Выбранные парциальные программы, методические и научно-практические материалы, соответствующие Стандарту:

- ✓ Город-сказка, город-быль. Знакомим дошкольников с Санкт-Петербургом. 5-7 лет. ФГОС. / Солнцева О.В., Коренева-Леонтьева Е.В. – СПб: ДЕТСТВО-ПРЕСС, 2020.
- ✓ Парциальная программа «Ладушки». Программа по музыкальному воспитанию детей дошкольного возраста/ Каплунова И., Новоскольцева И. – Санкт-Петербург, 2014.
- ✓ . Парциальная программа Добро пожаловать в экологию. 3-7 лет. / Воронкевич О.А. – Изд-во: «Детство-Пресс», 2020.

В детском саду библиотека является составной частью методической службы.

Библиотечный фонд располагается в методическом кабинете, кабинетах специалистов, группах детского сада. Библиотечный фонд представлен методической литературой по всем образовательным областям основной общеобразовательной программы, детской художественной литературой, периодическими изданиями, а также другими информационными ресурсами на различных электронных носителях.

Программно-методическое обеспечение составляет 92 %. В 2023 году были приобретены игровые зоны, игрушки, учебно-методические пособия и развивающие игры.

В каждой возрастной группе имеется банк необходимых учебно- методических пособий, рекомендованных для планирования воспитательно- образовательной работы в соответствии с обязательной частью ООП.

Вывод: в ДОУ созданы условия, обеспечивающие повышение мотивации участников образовательного процесса на личностное саморазвитие, самореализацию, самостоятельную творческую деятельность. Методическое обеспечение способствует развитию творческого потенциала педагогов, качественному росту профессионального мастерства и успехов в конкурсном движении. Оборудование и оснащение методического кабинета достаточно для реализации образовательных программ. В методическом кабинете созданы условия для возможности организации совместной деятельности педагогов.

2.8 Оценка библиотечно-информационного обеспечения

Библиотечное обеспечение

Официальные, периодические, справочно-библиографические издания и научная литература (официальное издание, научное периодическое издание, энциклопедии (энциклопедические словари), отраслевые словари (справочники), научная литература), нотные издания:

Книгообеспеченность - 300

Детская художественная литература - 600

Информационные технологии в образовательной организации

Операционные системы, антивирусные программы, офисные приложения, обучающие программы.

Антивирусные программы: Dr.Web, Касперский - 100% РФ

Справочно-правовая система (Консультант Плюс, Гарант, Информационно- правовая система «Законодательство России», «Кодекс») - 100% РФ

Программное обеспечение системы электронного документооборота (СБИС) - не менее 100% РФ, КАИС КРО- не менее 100% РФ;

Интернет - браузеры: Яндекс - 100% РФ

Информация об использовании ЭОР представлена в разделе «Материально- техническое обеспечение» официального сайта образовательной организации.

Управленческие решения на основе оценки библиотечно-информационного обеспечения

Проведение инвентаризации библиотечно-информационного обеспечения в ноябре 2023. Ответственный зам.заведующего по АХР Е.А. Сидоренко.

Внесение базы библиотечно-информационного обеспечения в ИС «Параграф ДОУ» в течение 2023 года. Ответственный – старший воспитатель М.Н. Философова.

2.9 Оценка материально-технической базы

Обеспеченность образовательной организации помещениями для организации физкультурно-спортивной деятельности

Наличие физкультурного зала, соответствие действующим требованиям:

Музыкальный зал: 56,4 м. кв., соответствует требованиям действующего санитарного законодательства

Физкультурный зал: 81,45 -соответствует требованиям действующего санитарного законодательства.

Обеспеченность образовательной организации помещениями для организации музыкальной деятельности

Наличие музыкального зала, соответствие действующим требованиям:

Музыкальный зал – 56,4 м.кв., соответствует требованиям действующего санитарного законодательства

Музыкальный зал – 92,02 м.кв., соответствует требованиям действующего санитарного законодательства

Обеспеченность образовательной организации прогулочными площадками

Наличие прогулочных площадок для каждой возрастной группы

Наличие договора при использовании придомовой прогулочной площадки (договор безвозмездного пользования).

Обеспеченность образовательной организации специализированными кабинетами

Кабинеты учителей-логопедов, педагога-психолога, и кабинетов дополнительного образования

Помещения реализации ДООП

| Реализуемые ДООП | Помещение для организации дополнительных видов деятельности воспитанников |
|---|---|
| Дополнительная общеобразовательная общеразвивающая программа "Занимательная математика" | Кабинет платных услуг |
| Дополнительная общеобразовательная общеразвивающая программа "Распевайка" | Музыкальный зал |

| | |
|---|-----------------------|
| Дополнительная общеобразовательная общеразвивающая программа "Ритмопластика" | Музыкальный зал |
| Дополнительная общеобразовательная общеразвивающая программа "Здоровейка" | Физкультурный зал |
| Дополнительная общеобразовательная общеразвивающая программа "Крепыши" | Физкультурный зал |
| Дополнительная общеобразовательная общеразвивающая программа "Разноцветные ладошки" | Кабинет платных услуг |

| Наименование помещения | Количество | Площадь |
|------------------------------|------------|---------|
| Кабинет учителей - логопедов | 3 | 25,6 м2 |
| Кабинет педагога-психолога | 1 | 16,3 м2 |

Обеспеченность инфраструктурой образовательной организации

В образовательном учреждении сформирована материально-техническая база для реализации образовательных программ, жизнеобеспечения и развития детей

| Объекты | Состояние объектов | Характеристика оснащения объектов |
|---------------------------------------|--|---|
| Помещения образовательной организации | Проведен ремонт санузла подготовительной группы, частичный ремонт пищеблока; | Имеется центральное отопление, подведены вода и канализация. Полностью оснащено сантехническим оборудованием. |
| Групповые комнаты | Состояние удовлетворительное, проведен косметический | В детском саду 11 групповых комнат, 4 из них оснащены отдельными спальнями. |

| | | |
|------------------------|--|--|
| | ремонт: покраска стен, замена полового покрытия. | <p>Каждая группа имеет свой вход из общего коридора. Группы полностью оснащены детской мебелью в соответствии с возрастом и требованиям СанПиН, шкафами для учебно-методических и раздаточных материалов, рабочими столами и стульями для взрослых. Имеются материалы и оборудование для поддержания санитарного состояния групп. Развивающая предметно-пространственная среда групп постоянно пополняется, педагоги учитывают возрастные, индивидуальные особенности детей своей группы. Групповые комнаты, включают игровую, познавательную, обеденную зоны.</p> |
| Логопедический кабинет | Состояние удовлетворительное проведен косметический ремонт стен. | В ДОУ три логопедических кабинета. Программно-методические материалы соответствуют возрастным особенностям, учитывают речевые заключения детей, планируются с учетом ФГОС ДО |

| | | |
|-------------------------|--|--|
| Музыкальный зал | Состояние удовлетворительное, проведен косметический ремонт: покраска стен | Музыкальный зал находится на втором этаже и оборудован: фортепиано, музыкальный центр, детские музыкальные инструменты, Программно-методические материалы соответствуют возрастным особенностям, Учитывают индивидуальные особенности детей, планируются с учетом ООП, ФГОС ДО, ФОП ДО. |
| Физкультурный зал | Состояние удовлетворительное | Находится на втором этаже и оборудован спортивным инвентарем; |
| Методический кабинет | Состояние удовлетворительное. | Методический кабинет находится на втором этаже. Имеются библиотека методической литературы и периодических изданий, демонстрационные материалы, проектор и переносной экран. |
| Кабинет психолога | Состояние удовлетворительное | Кабинет психолога находится на первом этаже и оборудован в соответствии с реализуемой рабочей программой специалиста |
| Пищеблок | Состояние удовлетворительное. Приобретено и установлено новое кухонное | Находится на первом этаже. Полностью оборудован инвентарем и посудой. Имеется духовой |

| | | |
|------------------|---|--|
| | оборудование духовой шкаф, плиты, протирачная машина. | шкаф, плиты, пароконвектомат, холодильное оборудование. |
| Медицинский блок | Состояние удовлетворительное | Медицинский блок состоит из: медицинского кабинета и процедурного, находится на втором этаже |

Обеспеченность образовательной организации компьютерами, электронными средствами и презентационным оборудованием

В образовательном учреждении имеются технические средства обучения:

музыкальный центр - 2, проектор (переносной) -9, экран (переносной), ноутбук - 8, МФУ – 6,

Автоматическое рабочее место для воспитателей двенадцати групп при необходимости оборудуется необходимым компьютерным оборудованием и другой оргтехникой для образовательной деятельности. Учреждение имеет выход в сеть Интернет и постоянно обновляемый официальный сайт. Учреждение регулярно пополняется новыми пособиями и игрушками, физкультурным оборудованием, приобретены костюмы для показательных выступлений воспитанников.

Обеспеченность образовательной организации социальной инфраструктурой

Образовательное учреждение обслуживается по договору с СПб ГБУЗ ГП № 112 ДПО № 118. Договор с поликлиникой о порядке медицинского обслуживания воспитанников имеется.

В детском саду организовано горячее питание обслуживающей компанией АО «Фирма «Альфа-Провиант». Питание 4-разовое: завтрак, второй завтрак, обед, уплотненный полдник. Учреждение оборудовано стандартным пищеблоком.

Соблюдение норм питания

Итоги проверок, данные внутреннего мониторинга, внедрение ХАССП: Информация о проверках управлением соц.питания в отчетном году—отсутствовали.

Информация о выездных проверках администрации Калининского района Санкт-Петербурга в отчетном году – не проводились

Отчет о соблюдении норм питания за отчетный год: выполнение норм - 100%.

Безопасность условий образовательной среды

Несчастные случаи с воспитанниками в 2023 году отсутствовали. Динамика по сравнению с годом, предшествующим отчетному: стагнация.

Несчастные случаи с сотрудниками в 2023 году отсутствовали. Динамика по сравнению с годом, предшествующим отчетному: стагнация.

Информация о микротравмах у сотрудников в 2023 году: отсутствовали.

Антитеррористическая безопасность образовательной среды

Паспорта антитеррористической безопасности (от 31.08.2022).

Вывод: Инфраструктура образовательной организации соответствует требованиям, зафиксированным в федеральном государственном образовательном стандарте. В 2022 году был проведен косметический ремонт ряда помещений проведено перепрофилирование ряда кабинетов, которое позволило повысить их функциональность и безопасность. Проведена работа по оборудованию системы навигации внутри образовательной организации.

Управленческие решения на основе анализа подраздела

Меры по обеспечению развития материально-технической базы в 2024 году (задачи работы):

1. Развитие и укрепление материально-технической базы дошкольного образовательного учреждения.
2. Повышение безопасности пребывания воспитанников и работников в дошкольном образовательном учреждении.
3. Создание условий для выполнения санитарно-гигиенических норм и правил, противопожарных мероприятий, требований законодательств.
4. Улучшение условий труда сотрудников.
5. Максимально возможное снижение риска возникновения чрезвычайных ситуаций в дошкольном образовательном учреждении.

- ✓ Доступность услуг для инвалидов - 99,4%
- ✓ Доброжелательность, вежливость работников организаций - 100%
- ✓ Удовлетворенность условиями оказания услуг - 100%

Результаты опубликованы на сайте bus.gov.ru .

Вывод: в образовательном учреждении выстроена четкая система методического контроля и анализа результативности воспитательно-образовательного процесса по всем направлениям развития дошкольника и функционирования ГБДОУ в целом.

Анализ соответствия внутренней системы оценки качества образования требованиям действующего законодательства

Деятельность образовательной организации строится в соответствии с федеральным законом РФ «Об образовании», нормативно-правовой базой, программно-целевыми установками Министерства образования и науки РФ. Образовательное учреждение функционирует стабильно, реализация Программы развития на 2019 – 2024 годы, что позволяет перейти на путь дальнейшего развития. Педагогический коллектив на основе анализа и структурирования возникающих проблем умеет выстроить перспективы развития в соответствии с уровнем требований современного этапа развития общества. Образовательное учреждение предоставляет доступное качественное образование, воспитание и развитие в безопасных, комфортных условиях, адаптированных к возможностям каждого ребенка. Качество образовательных воздействий осуществляется за счет эффективного использования современных образовательных технологий, в том числе информационно - коммуникационных. Организация образовательного процесса характеризуется гибкостью, ориентированностью на индивидуальные и возрастные особенности воспитанников, что позволяет осуществить личностно-ориентированный подход к воспитанникам. Содержание образовательной работы соответствует требованиям социального заказа родителей (законных представителей) охватывает пять образовательных областей, что соответствует ФГОС ДО. Осуществляется планомерная и систематическая работа по совершенствованию развивающей предметно-пространственной среды, её соответствию ФГОС ДО. В ДОУ работает команда единомышленников из числа профессионально подготовленных кадров, наблюдается повышение профессионального уровня педагогов, создан благоприятный социально-психологический климат в коллективе, отношения между администрацией и коллективом строятся на основе взаимопонимания и сотрудничества.

3. Направления работы, выявленные по результатам самообследования на 2024 год

1. Использование всех функций системы управления для обеспечения успешного развития дошкольного учреждения.
2. Продолжение внедрения проектов по направлению «Наставничество»: «Педагог-педагог», в соответствии с указом Президента РФ от 27.06.2022 № 401 «О проведении в Российской Федерации Года педагога и наставника».
3. Обеспечение здоровья и здорового образа жизни: улучшение качества медицинского обслуживания, системы рационального питания, системы физкультурно-оздоровительных мероприятий.
4. Ведение образовательной деятельности в соответствии с Федеральной образовательной программой дошкольного образования и Федеральной адаптированной программой дошкольного образования.
5. Разработка и внедрение новых дополнительных общеобразовательных общеразвивающих программ.
6. Формирование базы знаний образовательной организации по направлению: «Ранняя профориентация в ДОУ», «Современные формы сотрудничества с семьей»,
7. «Воспитательные проекты в ДОУ».
8. Ведение проектов, направленных на социально-коммуникативное развитие воспитанников ДОУ.

РАЗДЕЛ 3 АНАЛИЗ ПОКАЗАТЕЛЕЙ ДЕЯТЕЛЬНОСТИ ОРГАНИЗАЦИИ, ПОДЛЕЖАЩЕЙ САМООБСЛЕДОВАНИЮ, устанавливаемых федеральным органом исполнительной власти, осуществляющим функции по выработке государственной политики и нормативно-правовому регулированию в сфере образования

3.1 Показатели деятельности дошкольной образовательной организации Государственного бюджетного дошкольного образовательного учреждения детского сада № 84 комбинированного вида Калининского района Санкт-Петербурга (на 31.12.2023 г.)

(Показатели самообследования утверждены приказом Министерства образования и науки Российской Федерации от 10 декабря 2013 г. № 1324)

| № п/п | Показатели | Единица измерения |
|-------|--|-------------------|
| 1. | Образовательная деятельность | |
| 1.1 | Общая численность воспитанников, осваивающих образовательную программу дошкольного образования, в том числе: | 254 человека |
| 1.1.1 | В режиме полного дня (8-12 часов) | 254 человека |
| 1.1.2 | В режиме кратковременного пребывания | 0 человек |

| | | |
|-------|---|--------------------|
| | (3-5 часов) | |
| 1.1.3 | В семейной дошкольной группе | 0 человек |
| 1.1.4 | В форме семейного образования с психолого-педагогическим сопровождением на базе дошкольной образовательной организации | 0 человек |
| 1.2 | Общая численность воспитанников в возрасте до 3 лет | 52 человека |
| 1.3 | Общая численность воспитанников в возрасте от 3 до 8 лет | 202 человека |
| 1.4 | Численность/удельный вес численности воспитанников в общей численности воспитанников, получающих услуги присмотра и ухода: | 254 человека /100% |
| 1.4.1 | В режиме полного дня (8-12 часов) | 254 человек/ 100 % |
| 1.4.2 | В режиме продленного дня (12-14 часов) | 0 человек/% |
| 1.4.3 | В режиме круглосуточного пребывания | 0 человек/% |
| 1.5 | Численность/удельный вес численности воспитанников с ограниченными возможностями здоровья в общей численности воспитанников, получающих услуги: | 56 человек/ 20 % |
| 1.5.1 | По коррекции недостатков в физическом и (или) психическом развитии | 56 человек/ 20 % |

| | | |
|-------|---|--------------------|
| 1.5.2 | По освоению образовательной программы дошкольного образования | 56 человек/ 20 % |
| 1.5.3 | По присмотру и уходу | 56 человек/ 20 % |
| 1.6 | Средний показатель пропущенных дней при посещении дошкольной образовательной организации по болезни на одного воспитанника | 18 дней |
| 1.7 | Общая численность педагогических работников, в том числе: | 29 человек |
| 1.7.1 | Численность/удельный вес численности педагогических работников, имеющих высшее образование | 20 человек/ 69 % |
| 1.7.2 | Численность/удельный вес численности педагогических работников, имеющих высшее образование педагогической направленности (профиля) | 14 человек/ 48 % |
| 1.7.3 | Численность/удельный вес численности педагогических работников, имеющих среднее профессиональное образование | 9 человек/ 31% |
| 1.7.4 | Численность/удельный вес численности педагогических работников, имеющих среднее профессиональное образование педагогической направленности (профиля) | 9 человек/ 31% |
| 1.8 | Численность/удельный вес численности педагогических работников, которым по результатам аттестации присвоена квалификационная категория, в общей численности педагогических работников, в том числе: | 25 человек/ 86 % |
| 1.8.1 | Высшая | 14 человек/ 58,8 % |
| 1.8.2 | Первая | 11 человек/ 40 % |

| | | |
|--------|--|--------------------------|
| 1.9 | Численность/удельный вес численности педагогических работников в общей численности педагогических работников, педагогический стаж работы которых составляет: | 29 человек |
| 1.9.1 | До 5 лет | 3 человека/ 10 % |
| 1.9.2 | Свыше 30 лет | 14 человек/48 % |
| 1.10 | Численность/удельный вес численности педагогических работников в общей численности педагогических работников в возрасте до 30 лет | 6 человек/ 21 % |
| 1.11 | Численность/удельный вес численности педагогических работников в общей численности педагогических работников в возрасте от 55 лет | 4 человека/ 14 % |
| 1.12 | Численность/удельный вес численности педагогических и административно-хозяйственных работников, прошедших за последние 5 лет повышение квалификации/профессиональную переподготовку по профилю педагогической деятельности или иной осуществляемой в образовательной организации деятельности, в общей численности педагогических и административно-хозяйственных работников | 31 человек/ 100% |
| 1.13 | Численность/удельный вес численности педагогических и административно-хозяйственных работников, прошедших повышение квалификации по применению в образовательном процессе федеральных государственных образовательных стандартов в общей численности педагогических и административно-хозяйственных работников | 31 человек/100% |
| 1.14 | Соотношение «педагогический работник/воспитанник» в дошкольной образовательной организации | 29 человек/ 273 человека |
| 1.15 | Наличие в образовательной организации следующих педагогических работников: | |
| 1.15.1 | Музыкального руководителя | да |
| 1.15.2 | Инструктора по физической культуре | да |
| 1.15.3 | Учителя-логопеда | да |
| 1.15.4 | Логопеда | нет |
| 1.15.5 | Учителя-дефектолога | нет |
| 1.15.6 | Педагога-психолога | нет |
| 2. | Инфраструктура | |
| 2.1. | Общая площадь помещений, в которых осуществляется образовательная деятельность, в расчете на одного воспитанника | 2 кв.м. |
| 2.2. | Площадь помещений для организации дополнительных видов (деятельность воспитанников) | 161,5 кв.м. |
| 2.3. | Наличие физкультурного зала | Да |

| | | |
|------|---|-----|
| 2.4. | Наличие музыкального зала | Да |
| 2.5 | Наличие прогулочных площадок, обеспечивающих физическую активность и разнообразную игровую деятельность воспитанников на прогулке | нет |

3.2 Анализ показателей деятельности дошкольной образовательной организации, подлежащей самообследованию

Анализ параметров, описывающие контингент (1.1 – 1.5.3):

Выявленная динамика:

Общая численность воспитанников, осваивающих образовательную программу дошкольного образования – отрицательная динамика (-2,4%).

Численность детей ОВЗ (реализации образовательной программы дошкольного образования, адаптированной для детей с ОВЗ (ТНР)– стагнация.

Причины изменения: пересчет отделом образования администрации Калининского района Санкт-Петербурга нормативного количества ученических мест в соответствии с новыми санитарно-эпидемиологическими требованиями, приводит к перспективному снижению общей численности воспитанников и улучшению условий для индивидуализации образовательной деятельности.

Прогнозируется снижение численности в 2023 году и уменьшение объема госзадания по группам компенсирующей направленности.

Параметр 1.6: анализ динамики по показателю «среднегодовая заболеваемость в детоднях на одного ребенка»: положительная динамика показателя (+10%), связана с общей неблагоприятной эпидемиологической обстановкой в городе в 2022 году в условиях распространения коронавирусной инфекции.

Параметры, описывающие кадровый состав (1.7 – 1.15.6):

- анализ динамики по показателю: общая численность педагогических работников выросла на 5%. Наблюдается положительная динамика численности педагогических работников с высшим профильным образованием. Положительная динамика сотрудников с высшей категорией (рост на 38,46%). Штатное расписание не требует оптимизации по должностям педагогических работников. Все сотрудники проходят повышение квалификации в соответствии с планом. Переподготовка в отчетном году сотрудникам не требовалась. Параметры группы 2. Инфраструктуры: анализ динамики изменений инфраструктуры (изменение площадей и состава помещений). Динамика показателей площадей – стагнация.

Вывод по показателям дошкольного образования: в отчетном году образовательная организация демонстрировала устойчивость в неблагоприятных эпидемиологических условиях.

3.3 Показатели деятельности организации дополнительного образования, подлежащей самообследованию (утвержденные приказом Министерства образования и науки РФ от 10 декабря 2013 г. № 1324)

**Показатели деятельности организации дополнительного образования, подлежащей
самообследованию (утв. приказом Министерства образования и науки РФ от 10
декабря 2013 г. № 1324)**

| № п/п | Показатели | Единица измерения |
|-----------|--|-------------------|
| 1. | Образовательная деятельность | |
| 1.1 | Общая численность учащихся, в том числе: | 254 человека |
| 1.1.1 | Детей дошкольного возраста (3-7 лет) | 202 человека |
| 1.1.2 | Детей младшего школьного возраста (7-11 лет) | |
| 1.1.3 | Детей среднего школьного возраста (11-15 лет) | |
| 1.1.4 | Детей старшего школьного возраста (15-17 лет) | |
| 1.2 | Численность учащихся, обучающихся по образовательным программам по договорам об оказании платных образовательных услуг | 254 человека |
| 1.3 | Численность/удельный вес численности учащихся, занимающихся в 2 и более объединениях (кружках, секциях, клубах), в общей численности учащихся | 150 человек/65 % |
| 1.4 | Численность/удельный вес численности учащихся с применением дистанционных образовательных технологий, электронного обучения, в общей численности учащихся | |
| 1.5 | Численность/удельный вес численности учащихся по образовательным программам для детей с выдающимися способностями, в общей численности учащихся | |
| 1.6 | Численность/удельный вес численности учащихся по образовательным программам, направленным на работу с детьми с особыми потребностями в образовании, в общей численности учащихся, в том числе: | 56 человек/35% |
| 1.6.1 | Учащиеся с ограниченными возможностями здоровья | 56 человек/35% |
| 1.6.2 | Дети-сироты, дети, оставшиеся без попечения родителей | |
| 1.6.3 | Дети-мигранты | |
| 1.6.4 | Дети, попавшие в трудную жизненную ситуацию | |
| 1.7 | Численность/удельный вес численности учащихся, занимающихся учебно-исследовательской, проектной деятельностью, в общей численности учащихся | человек/% |
| 1.8 | Численность/удельный вес численности учащихся, принявших участие в массовых мероприятиях (конкурсы, соревнования, фестивали, конференции), в общей численности учащихся, в том числе: | 41 человек/30% |
| 1.8.1 | На муниципальном уровне | 41 человек/30% |
| 1.8.2 | На региональном уровне | |
| 1.8.3 | На межрегиональном уровне | |
| 1.8.4 | На федеральном уровне | |
| 1.8.5 | На международном уровне | |
| 1.9 | Численность/удельный вес численности учащихся-победителей и призеров массовых мероприятий (конкурсы, соревнования, фестивали, конференции), в общей численности учащихся, в том числе: | 0 |
| 1.9.1 | На муниципальном уровне | 0 |
| 1.9.2 | На региональном уровне | |
| 1.9.3 | На межрегиональном уровне | |

| | | |
|--------|---|---------------|
| 1.9.4 | На федеральном уровне | |
| 1.9.5 | На международном уровне | |
| 1.10 | Численность/удельный вес численности учащихся, участвующих в образовательных и социальных проектах, в общей численности учащихся, в том числе: | человек/% |
| 1.10.1 | Муниципального уровня | человек/% |
| 1.10.2 | Регионального уровня | человек/% |
| 1.10.3 | Межрегионального уровня | человек/% |
| 1.10.4 | Федерального уровня | человек/% |
| 1.10.5 | Международного уровня | человек/% |
| 1.11 | Количество массовых мероприятий, проведенных образовательной организацией, в том числе: | единиц |
| 1.11.1 | На муниципальном уровне | единиц |
| 1.11.2 | На региональном уровне | единиц |
| 1.11.3 | На межрегиональном уровне | единиц |
| 1.11.4 | На федеральном уровне | единиц |
| 1.11.5 | На международном уровне | единиц |
| 1.12 | Общая численность педагогических работников | человек |
| 1.13 | Численность/удельный вес численности педагогических работников, имеющих высшее образование, в общей численности педагогических работников | человек/% |
| 1.14 | Численность/удельный вес численности педагогических работников, имеющих высшее образование педагогической направленности (профиля), в общей численности педагогических работников | человек/% |
| 1.15 | Численность/удельный вес численности педагогических работников, имеющих среднее профессиональное образование, в общей численности педагогических работников | человек/% |
| 1.16 | Численность/удельный вес численности педагогических работников, имеющих среднее профессиональное образование педагогической направленности (профиля), в общей численности педагогических работников | человек/% |
| 1.17 | Численность/удельный вес численности педагогических работников, которым по результатам аттестации присвоена квалификационная категория в общей численности педагогических работников, в том числе: | человек/% |
| 1.17.1 | Высшая | человек/% |
| 1.17.2 | Первая | человек/% |
| 1.18 | Численность/удельный вес численности педагогических работников в общей численности педагогических работников, педагогический стаж работы которых составляет: | человек/% |
| 1.18.1 | До 5 лет | 3 человека /% |
| 1.18.2 | Свыше 30 лет | 14 человек/% |
| 1.19 | Численность/удельный вес численности педагогических работников в общей численности педагогических работников в возрасте до 30 лет | 9 человек/% |
| 1.20 | Численность/удельный вес численности педагогических работников в общей численности педагогических работников в возрасте от 55 лет | 3 человека /% |

| | | |
|-----------|---|--------------|
| 1.21 | Численность/удельный вес численности педагогических и административно-хозяйственных работников, прошедших за последние 5 лет повышение квалификации/профессиональную переподготовку по профилю педагогической деятельности или иной осуществляемой в образовательной организации деятельности, в общей численности педагогических и административно-хозяйственных работников, | 0 человек/% |
| 1.22 | Численность/удельный вес численности специалистов, обеспечивающих методическую деятельность образовательной организации, в общей численности сотрудников образовательной организации | 10 человек/% |
| 1.23 | Количество публикаций, подготовленных педагогическими работниками образовательной организации: | |
| 1.23.1 | За 3 года | единиц |
| 1.23.2 | За отчетный период | единиц |
| 1.24 | Наличие в организации дополнительного образования системы психолого-педагогической поддержки одаренных детей, иных групп детей, требующих повышенного педагогического внимания | да/нет |
| 2. | Инфраструктура | |
| 2.1 | Количество компьютеров в расчете на одного учащегося | единиц |
| 2.2 | Количество помещений для осуществления образовательной деятельности, в том числе: | единиц |
| 2.2.1 | Учебный класс | единиц |
| 2.2.2 | Лаборатория | единиц |
| 2.2.3 | Мастерская | единиц |
| 2.2.4 | Танцевальный класс | единиц |
| 2.2.5 | Спортивный зал | 1 единиц |
| 2.2.6 | Бассейн | единиц |
| 2.3 | Количество помещений для организации досуговой деятельности учащихся, в том числе: | единиц |
| 2.3.1 | Актный зал | 1 единиц |
| 2.3.2 | Концертный зал | единиц |
| 2.3.3 | Игровое помещение | 1 единиц |
| 2.4 | Наличие загородных оздоровительных лагерей, баз отдыха | нет |
| 2.5 | Наличие в образовательной организации системы электронного документооборота | да |
| 2.6 | Наличие читального зала библиотеки, в том числе: | да |
| 2.6.1 | С обеспечением возможности работы на стационарных компьютерах или использования переносных компьютеров | нет |
| 2.6.2 | С медиатекой | да |
| 2.6.3 | Оснащенного средствами сканирования и распознавания текстов | да |
| 2.6.4 | С выходом в Интернет с компьютеров, расположенных в помещении библиотеки | да |
| 2.6.5 | С контролируемой распечаткой бумажных материалов | да |
| 2.7 | Численность/удельный вес численности учащихся, которым обеспечена возможность пользоваться широкополосным Интернетом (не менее 2 Мб/с), в общей численности учащихся | 0 человек/% |

3.4 Анализ показателей деятельности образовательной организации дополнительного образования, подлежащей самообследованию

Параметры, описывающие контингент (1.1 – 1.11.15): анализируется сохранность контингента, его изменение как в общей численности, так и по отдельным образовательным программам. Выясняются причины изменения и проблемы, возникающие в связи с этими изменениями, намечаются пути их решения.

Наблюдается отрицательная динамика числа занимающих дополнительным образованием (-13%). При этом для повышения количества контингента в 2021 году

Причиной проблемы стало снижение платежеспособности родителей и повышение заболеваемости воспитанников, а, следовательно, пропусков занятий, обе причины являются следствием неблагоприятной эпидемиологической обстановки. В связи с этим план по платным услугам выполнен на 87%. Были предприняты меры к дополнительной рекламе платных образовательных услуг (рекламные проспекты на группах).

Параметры, описывающие кадровый состав (1.12 – 1.23.2): анализ динамики по показателям, меры по оптимизации штатного расписания, результаты и эффективность. Меры по повышению квалификации, переподготовке и целевому обучению сотрудников.

Наблюдается стагнация по показателям. Повышение квалификации педагогов дополнительного образования проходит в соответствии с планом.

Параметры группы 2. Инфраструктуры: анализ динамики изменений инфраструктуры (изменение площадей и состава помещений). Наблюдается стагнация по показателям.

Вывод по анализу показателей дополнительного образования: в условиях внешних неблагоприятных обстоятельств дополнительное образование в образовательной организации показало свою устойчивость. Принятые меры можно считать эффективными. В 2023 году планируется проводить уточнение содержания образовательных программ дополнительного образования в соответствии с требованиями действующего законодательства. Планируется участие учащихся программ дополнительного образования в профильных районных конкурсах и соревнованиях, что продемонстрирует родителям эффективность работы в дополнительном образовании.

Заведующий

Е.В. Барабанова

